

Valery® Software Administrativo.

Editor de Reportes

La información contenida en este documento representa el punto de vista actual de Cybernetix de Venezuela, C.A. en los temas discutidos en la fecha de publicación. Debido a que Cybernetix debe responder a las fluctuantes condiciones del mercado, no se debe interpretar como un compromiso de Cybernetix, y Cybernetix no puede garantizar la exactitud de cualquier información presentada después de la fecha de publicación.

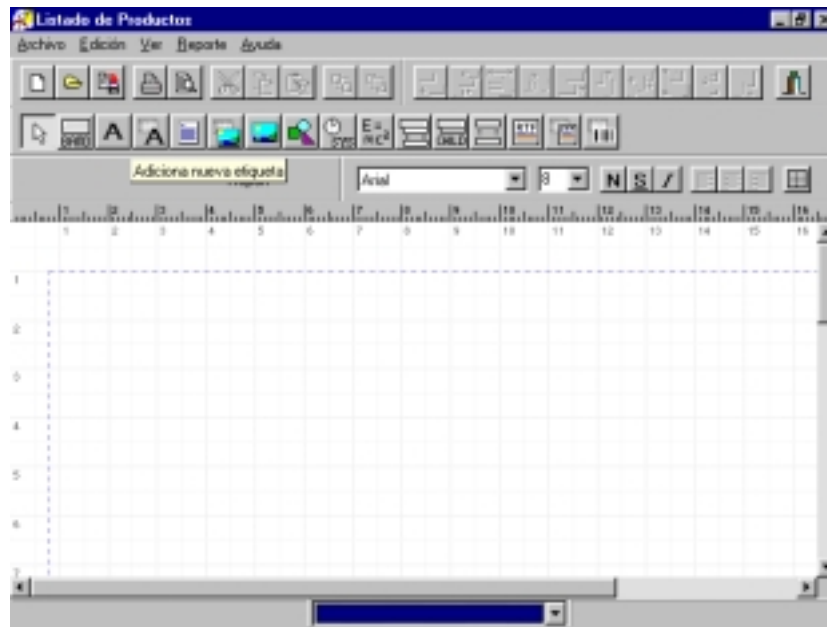
Todas las marcas nombradas en este documento son marcas comerciales o registradas de sus respectivos fabricante.

Este documento tiene únicamente fines informativos .

Todos los Derechos Reservados.-

Manejo del editor de Reportes

Para cambiar la apariencia de los Reportes usted cuenta con el **EDITOR DE REPORTES** esta poderosa herramienta le permite a usted cambiar la apariencia de sus reportes de una manera muy sencilla como: *el tamaño del papel, márgenes, tipo de letra, campos a mostrar, insertar imágenes*. Una vez activada la opción del menú principal **Reportes\Editor de Reportes** aparecerá la siguiente pantalla:



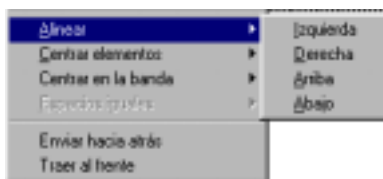
Usted podrá acceder las diferentes opciones del menú para realizar cualquier operación que desee.

¿Cómo cambio de tamaño y márgenes del papel en un reporte?

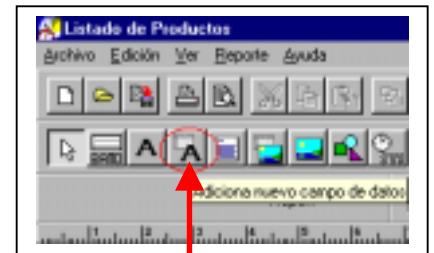
Para cambiar el tamaño del papel en el reporte usted deberá utilizar el Editor de Reportes y especificar a través de la opción **Reporte\Opciones**, el tamaño del papel que desea y los márgenes (superior, inferior, izquierdo y derecho).

¿Es posible insertar o eliminar campos de un reporte?

Sí. Usted puede insertar o eliminar etiquetas o títulos y/o campos de datos. Para insertar etiquetas o títulos utilice la opción **Edición\Nuevo\Etiqueta** para que el contenido. Usted tiene la opción de alinear etiquetas o campos de datos a través de las opciones: **Edición\Alinear**, **Edición\Centrar Elemento**, **Edición\Centrar en la Banda**.



En el caso de insertar campos de datos utilice la opción **Edición\Nuevo\Campo de datos** y después que campo quiere insertar y de qué tabla de datos proviene dicho campo.



TAMBIEN PUEDE UTILIZAR LOS ICONOS DE ACCESO RAPIDO PARA REALIZAR CUALQUIER TAREA, POR EJEMPLO PARA AGREGAR UN CAMPO DE DATOS PRESIONE ESTE ICONO.

Nota: Para eliminar un campo de datos o una etiqueta, selecciónelo con el mouse y presione el botón [SUPR] ó [Del] de su teclado.

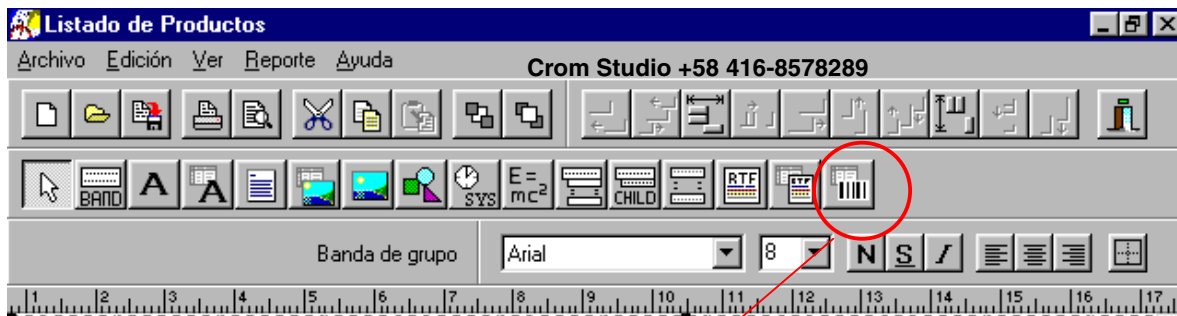
¿Cómo insertar una imagen en el reporte?

Para insertar una imagen cualquiera en el reporte usted deberá utilizar la opción **Nuevo\Imagen** en el asistente seleccionar la imagen que desea insertar. **Las extensiones permitidas son *.bmp, *.wmf, *.emf, *.ico, *.jpg.**

Insertar figuras en el reporte.

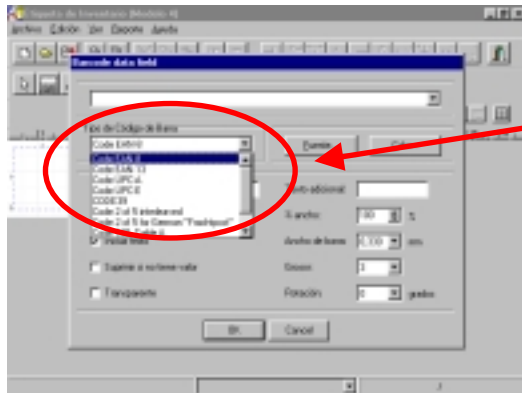
Si desea insertar figuras en su reporte use la opción **Edición\Nuevo\Figura** para la forma que desea insertar. Puede escoger las propiedades de esta figura pulsando botón derecho y seleccionado la opción **Editar**

Insertar campos de códigos de barra en el reporte.



Para insertar campos de códigos de barra utilice este icono de acceso directo ubicada en la barra de elementos.

A continuación usted podrá definir las características de dicho código:



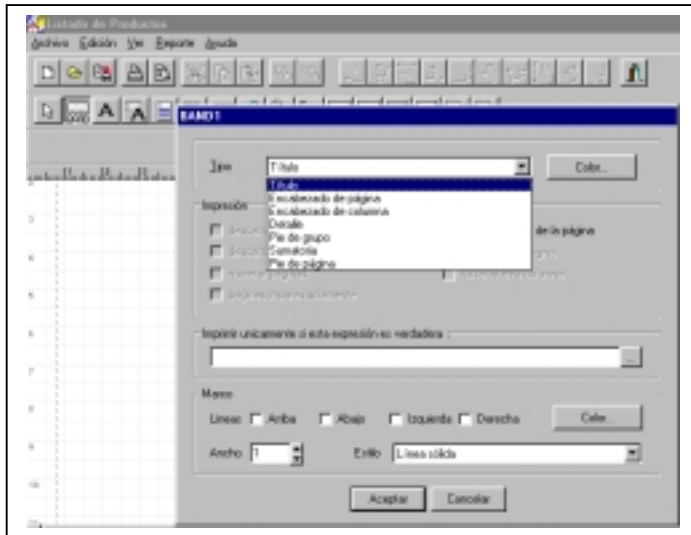
Usted tiene la posibilidad de especificar los diferentes tipos de códigos, según sea su necesidad: EAN8, EAN13, CODE39, CODE128, etc.

Insertar una banda en el reporte.

Para insertar Bandas en un reporte usted podrá utilizar la opción **Edición\Nuevo\Banda,**



y especifique el tipo de banda que desea insertar:



Título se imprime una vez al principio del reporte.

Encabezado esta banda está al inicio del reporte y su contenido será mostrado en todas las páginas del reporte en la parte superior de la hoja.

Detalle esta banda muestra las líneas de la tabla de datos que se esté utilizando en el reporte, como por ejemplo, todos los productos del inventario. Tome en cuenta que el contenido de esta banda se repetirá tantas veces como registros posee la tabla de datos en cuestión (si utilizamos como tabla principal la tabla de "Productos de Inventario" la cantidad de registro viene dada por el número de productos existentes en el inventario de su base de datos). Ahora, ¿cuántas líneas pueden imprimirse en una hoja carta?, tantas veces como quepan en la hoja carta tomando en cuenta el espacio ocupado por las bandas 'Encabezado' y 'Pie de pagina'. Esto significa que entre mas tamaño tengan el encabezado y el pie de pagina en el reporte, menos espacio queda libre para ser ocupado por la banda detalles establecida en el reporte y viceversa.

Pie de grupo muestra el total de un grupo específico. Por ejemplo, totales por categoría de productos.

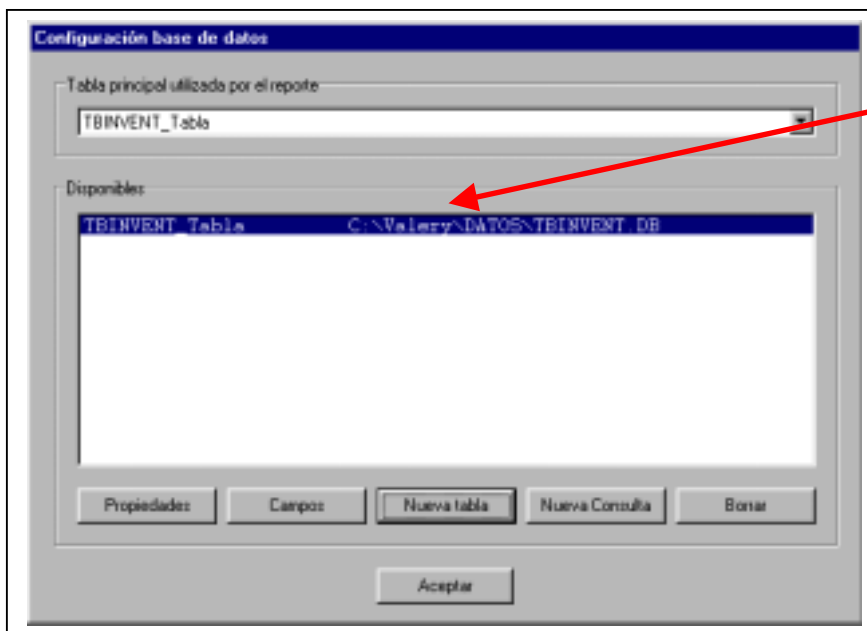
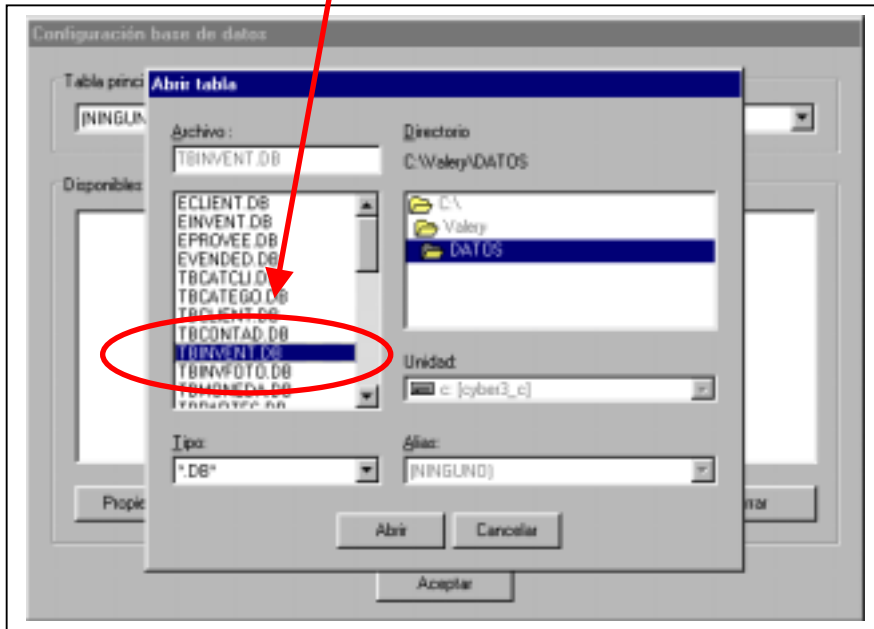
Sumatorio presenta totales al final del reporte, o sea, en la ultima hoja.

Pie de Página esta banda se imprime en la parte inferior de cada hoja que emita el reporte.

Hija: esta banda puede ser definida en cualquiera de las anteriores bandas y sirve para extender la información de una banda ya establecida.

¿Cómo insertar una nueva tablas datos en el reporte?

Si usted desea insertar una nueva base datos utilice la opción **Reporte\Base de datos\Nueva tabla** indique el nombre de la **nueva tabla**



Una vez seleccionada, la base de datos aparecerá en pantalla como se ilustra en la figura.

¿Para que enlazar dos tablas de datos?

Este procedimiento de enlace es necesario en caso de establecer una relación entre dos tablas que conceptualmente están ligadas. Esta relación entre tablas se explicará a continuación.

Existen dos figuras en el proceso de enlace; la **Tabla Maestra** que determina quien es el principal y la **Tabla Detalle** que determina la tabla dependiente o hija de la tabla maestra. Las uniones se efectúan mediante equiparación de campos entre las dos tablas, tanto en la tabla maestra como en la tabla detalle, las cuales deben tener campos similares que garanticen un perfecto enlace entre ellas, como por ejemplo:

Tabla maestra: Tabla de inventario (TBINVENT.db)

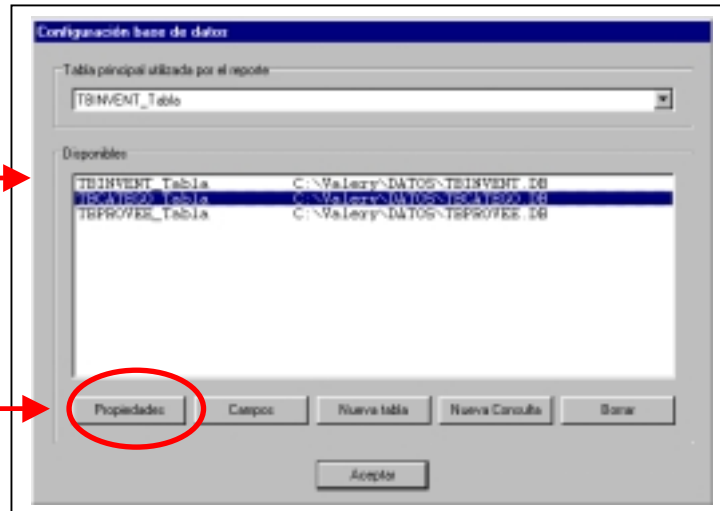
Tabla detalle: Tabla de Categorías de Productos (TBCATEGO.db)

Si definimos como tabla principal para nuestro reporte la **Tabla Maestra** hacemos el enlace con la tabla detalles, podremos obtener el listado de los productos por Categoría.

¿Cómo enlazar dos tablas de datos?

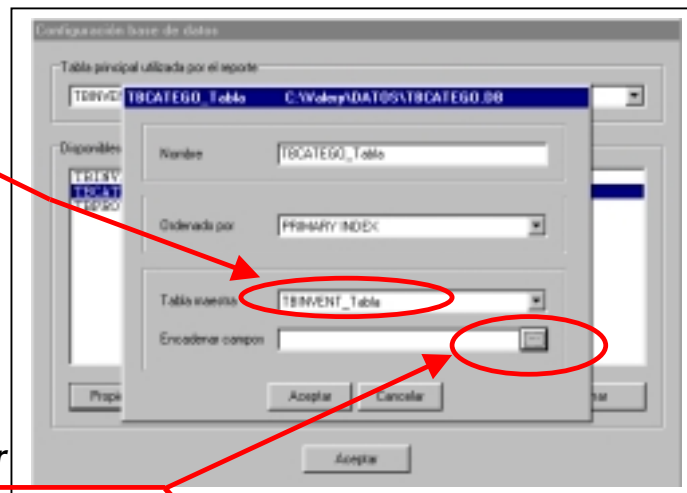
Para este ejemplo enlazaremos la tabla tbcatego.db (categoría de productos) con la tabla tbinvent.db (Tabla de inventario) y seguiremos los siguientes pasos:

1.-Del menú **Reportes** elija **Bases de Datos**



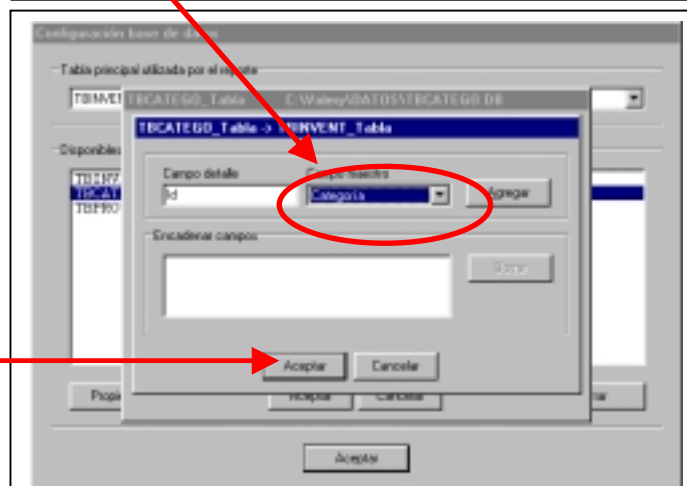
2.-Presione la opción **Propiedades**.

3.- Indique el nombre de la tabla con la



4.- Para poder enlazar las tablas se debe especificar el campo por el cual se establece el enlace. Seleccione en **Encadenar campos**, el campo por el cual se desea hacer el enlace (deben ser relacionables).

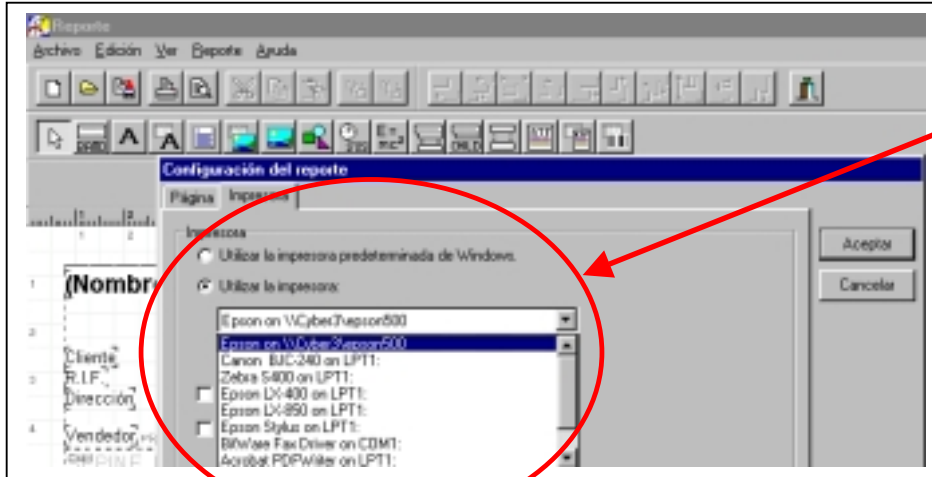
Para este ejemplo en **Encadenar campos** coloque **categoria**. Esta relación puede darse porque el campo **categoria** de la tabla TBINVENT.db es relacionable con el campo **id** de la tabla de datos TBCATEG.db.



5.- Una vez seleccionado el campo presione el botón **Agregar** y luego el botón

Es posible imprimir diferentes reportes a diferentes impresoras conectadas a la red

R: Sí. Usted tiene la posibilidad de definir en cada reporte a que impresora instalada en la red debe imprimir. Para elegir a que impresora imprimir abra el reporte específico en el editor de reportes y seleccione la opción **Reporte/Opciones**



Aparecen dos carpetas en la carpeta Impresoras tiene 2 posibilidades:

1.- Utilizar la impresora predeterminada de Windows

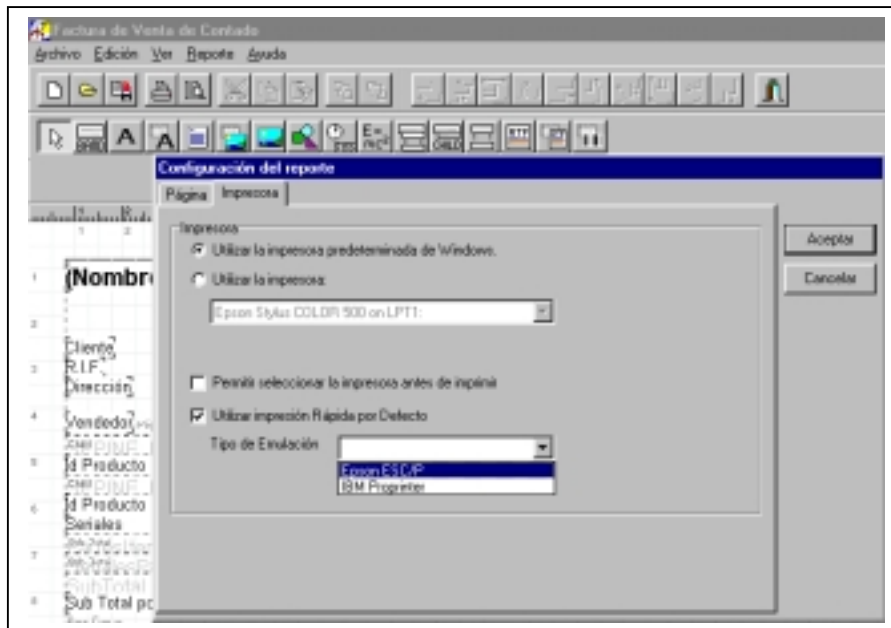
2.- Utilizar la impresora de la red
clic aquí y seleccione a que impresora de la red o el sistema desea imprimir el reporte actual.

Nota: La impresora debe estar instalada en MS- Windows.

¿Cómo imprimo más rápido en Impresoras Matriciales tales como la EPSONLX-300o la CITIZEN GSX-190?

R: Para imprimir, Valery® utiliza letras o fuentes TRUE TYPE que son las que WINDOWS utiliza por defecto. Este tipo de impresoras tarda al imprimir ya que el mecanismo de impresión que aplica es dibujar cada letra TRUE TYPE.

Para resolver este problema habilite la opción "Imprimir en Modo MS - D.O.S" en cada reporte por medio de la opción **Reporte\Opciones\Impresora\Utilizar Impresión rápida por defecto**



Esta opción permite Emular los estándares de impresión **EPSON ESC/P ó IBM PROPRINTER**, que permiten que los reportes se impriman mucho más rápido. En caso de que los reportes no se imprima correctamente usted debe asegurarse que su impresora este programada para Emular el estándar que usted haya seleccionado.

Si aun persiste el problema, puede ser que su impresora no soporte el modo de impresión MS-DOS.

En este caso reporte el problema a Soporte técnico para tratar de buscar una solución viable.

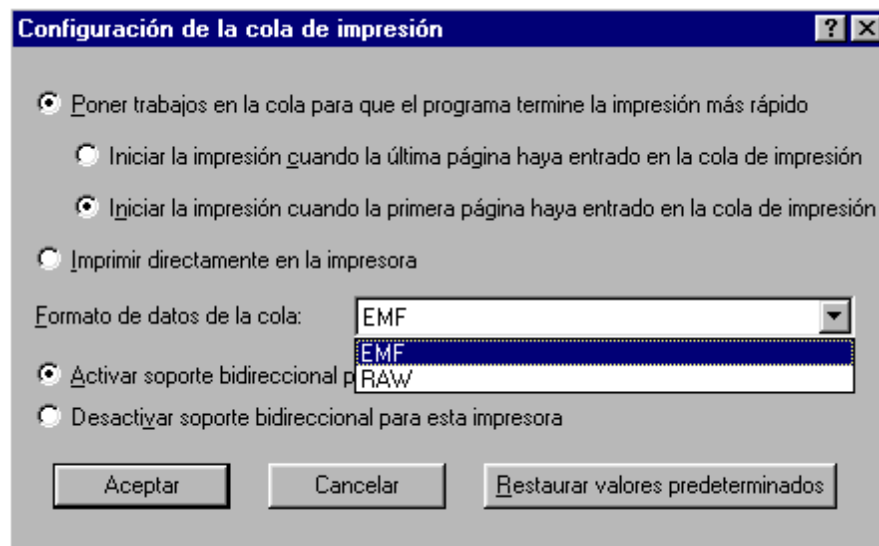
Nota: Si desea que todos los reportes se impriman de esta forma, debe aplicarles la misma modificación a todos.

¿Porque no imprime un reporte determinado cuando seleccione la opción de imprimir Texto (D.O.S.)?

R: Esto generalmente ocurre cuando se intenta imprimir en modo texto (D.O.S.) desde una estación que comparte la impresora y se debe a la compatibilidad entre la Impresión modo texto y el Formato de datos de la Cola de Impresión. La solución es cambiar el formato de cola EMF a RAW en la estación que tiene la impresora compartida.

Siga los pasos siguientes para resolver el problema:

1. Haga clic en inicio/configuración/impresoras.
2. Seleccione el controlador de la impresora que esta utilizando.
3. Haga clic en el menú Archivo/Propiedades.
4. Seleccione la carpeta Detalles y haga clic en la opción configuración de cola.
5. Seleccione en la lista Formato de Datos de Cola la opción RAW.
6. Haga clic en el Botón ACEPTAR de la pantalla configuración de cola.
7. Haga clic en el Botón ACEPTAR de la pantalla de Propiedades de la impresora.



¿Es Posible que Valery Imprima más rápido los reportes utilizando letras TR impresoras matriciales?

R: Sí. Existen 2 métodos.

1. Utilizando impresoras matriciales que soporten el estándar ESC/P2. Este estándar generalmente es soportado por las impresoras matriciales de 24 PINES, tales como la EPSON LQ-570.
2. Disminuyendo la resolución de impresión en las propiedades de la impresora. Seleccione la opción Gráficos en las propiedades de la impresora.